



ΕΘΝΙΚΟ ΜΕΤΣΟΒΙΟ ΠΟΛΥΤΕΧΝΕΙΟ  
*Εργαστήριο Βιομηχανικής και Ενεργειακής Οικονομίας*  
*(ΕΒΕΟ/ΕΜΠ)*

ΣΧΟΛΗ ΧΗΜΙΚΩΝ ΜΗΧΑΝΙΚΩΝ - ΤΟΜΕΑΣ ΙΙ

# Οικοδομώντας μια εξωστρεφή οικονομία bottom-up: Προάγοντας την επιχειρηματικότητα στην Ελλάδα

2<sup>ο</sup> Ετήσιο Συνέδριο

Οι κοινωνικές επιπτώσεις της κρίσης στην Ευρώπη και την Ελλάδα: Πολιτική και πολιτικές επιλογές για την Αλληλεγγύη και την Ανάπτυξη

16/12/2014

Άγγελος Τσακανίκας

Επίκουρος Καθηγητής ΕΜΠ,

Εργαστήριο Βιομηχανικής και Ενεργειακής Οικονομίας (ΕΒΕΟ)

# Καθοριστικός ο ρόλος της επιχειρηματικότητας στο νέο αναπτυξιακό κύκλο της οικονομίας

- Περιορισμένοι διαθέσιμοι δημόσιοι πόροι
  - Άρα ανάγκη για έξυπνη διαχείρισή τους
- Ανάγκη για μόχλευση ιδιωτικών πόρων σε τομείς ενδιαφέροντος
- Επενδύσεις με ισχυρό πολλαπλασιαστικό αποτέλεσμα, ιδιαίτερα σε θέσεις εργασίας

Με στόχο:

- Βελτίωση της διαρθρωτικής ανταγωνιστικότητας και όχι απλώς την ανταγωνιστικότητα κόστους
  - Απομάκρυνση από λογική χαμηλού εργατικού κόστους, φθηνή (παράνομη) εργασία, περιβαλλοντικές εκπτώσεις, πυροσβεστικές παρεμβάσεις τύπου voucher

# Με ποια χαρακτηριστικά;

- Η καινοτομία έχει αποδειχθεί ότι διαφοροποιεί τις οικονομίες σε παγκόσμιο επίπεδο, σε όρους ανταγωνιστικότητας σε βαθμό πολύ πιο ξεκάθαρο σε σχέση με τη στενή εστίαση στο κόστος εργασίας
- Αναβάθμιση προϊόντων / υπηρεσιών που προσφέρουμε
  - Στις διεθνείς αγορές (εξωστρέφεια)
  - Στην εγχώρια αγορά (υποκατάσταση εισαγωγών): συνειδητή επιλογή βασισμένη σε αξία / όφελος
- Η μόνη κοινωνικά αποδεκτή και μακροχρονίως αποτελεσματική επιλογή

Πρόκειται όμως για επιλογή δύσκολη, επίπονη, και μακροχρόνιου αποτελέσματος

Ποιες είναι οι προϋποθέσεις και οι όροι για να το επιτύχουμε;

# Ανάγκη για επιχειρηματικότητα έντασης γνώσης

Ανεξάρτητα από χρυσοφόρους κλάδους, ....

η οριζόντια διάσταση που πρέπει να διέπει κάθε επιχειρηματική πρωτοβουλία για να έχει επιτυχία είναι η καινοτομία ως φιλοσοφία επιχειρηματικής δραστηριότητας

- Μπορεί να αφορά στην ενσωμάτωση γνώσης που ήδη υπάρχει σε έναν κλάδο ή και απλώς την οργάνωση των εισροών ή των εκροών με ένα διαφορετικό τρόπο.
- Αυτή όμως η διαδικασία απαιτεί σκέψη, κινητοποίηση, δικτύωση και όχι απλώς «μεταπρατική σκέψη»..

# Επιχειρηματικότητα: η ροή (flow)

- Επιχειρηματικότητα αρχικών σταδίων: start ups

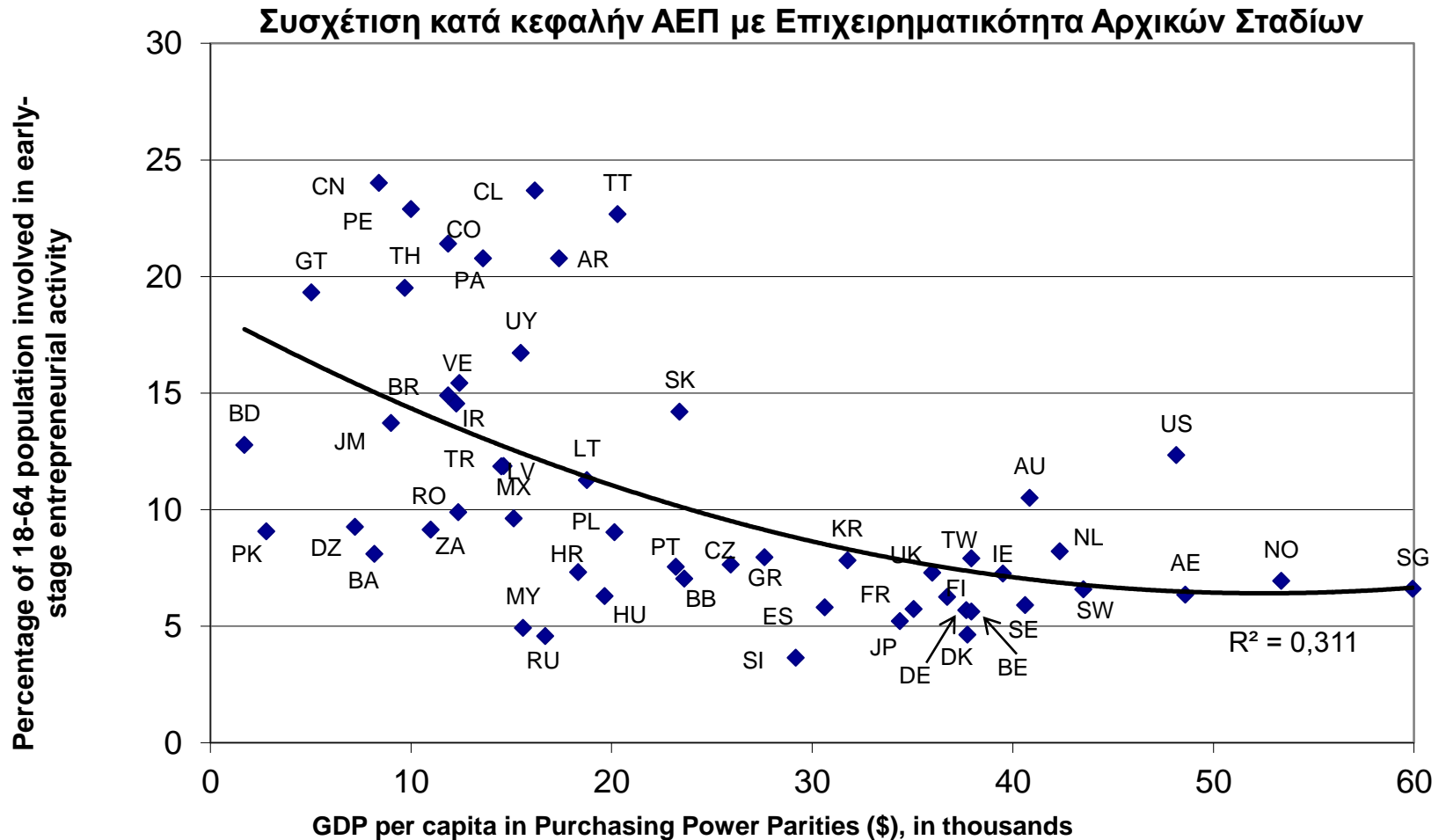
- Υπερβολή;

Τα start ups δεν συνιστούν την «ασημένια σφαίρα» που διορθώνει τα πάντα: πολυάριθμα start ups δεν φέρνουν απαραίτητα ανάπτυξη, θέσεις εργασίας, καινοτομία, εξωστρέφεια

- Όλοι επιχειρηματίες;

- Το να ωθείς όλους να γίνουν απλώς επιχειρηματίες είναι απλώς κακή πολιτική (Shane, 2009)

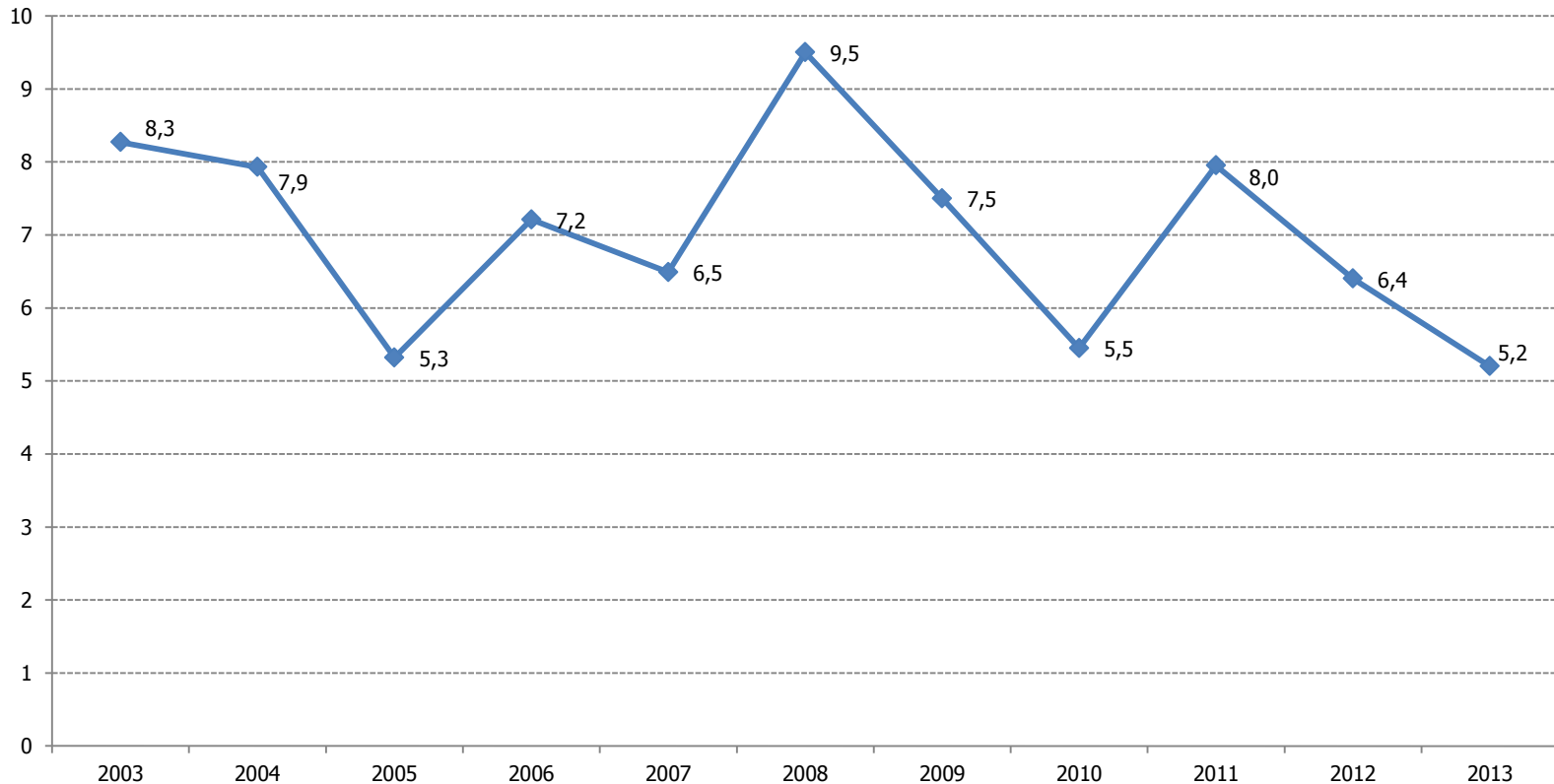
Υψηλή «νέα επιχειρηματικότητα» δε σημαίνει  
απαραίτητα υψηλό κατά κεφαλήν ΑΕΠ (βιοτικό επίπεδο)



Πηγή: Global Entrepreneurship Monitor

# Εξέλιξη επιχειρηματικότητας αρχικών σταδίων στην Ελλάδα: δε έλειψαν ποσοτικά επιχειρήσεις

Διαχρονική εξέλιξη επιχειρηματικότητας αρχικών σταδίων στην Ελλάδα  
(% του πληθυσμού 18-64 ετών)



Πηγή: IOBE, Επεξεργασία στοιχείων: GEM

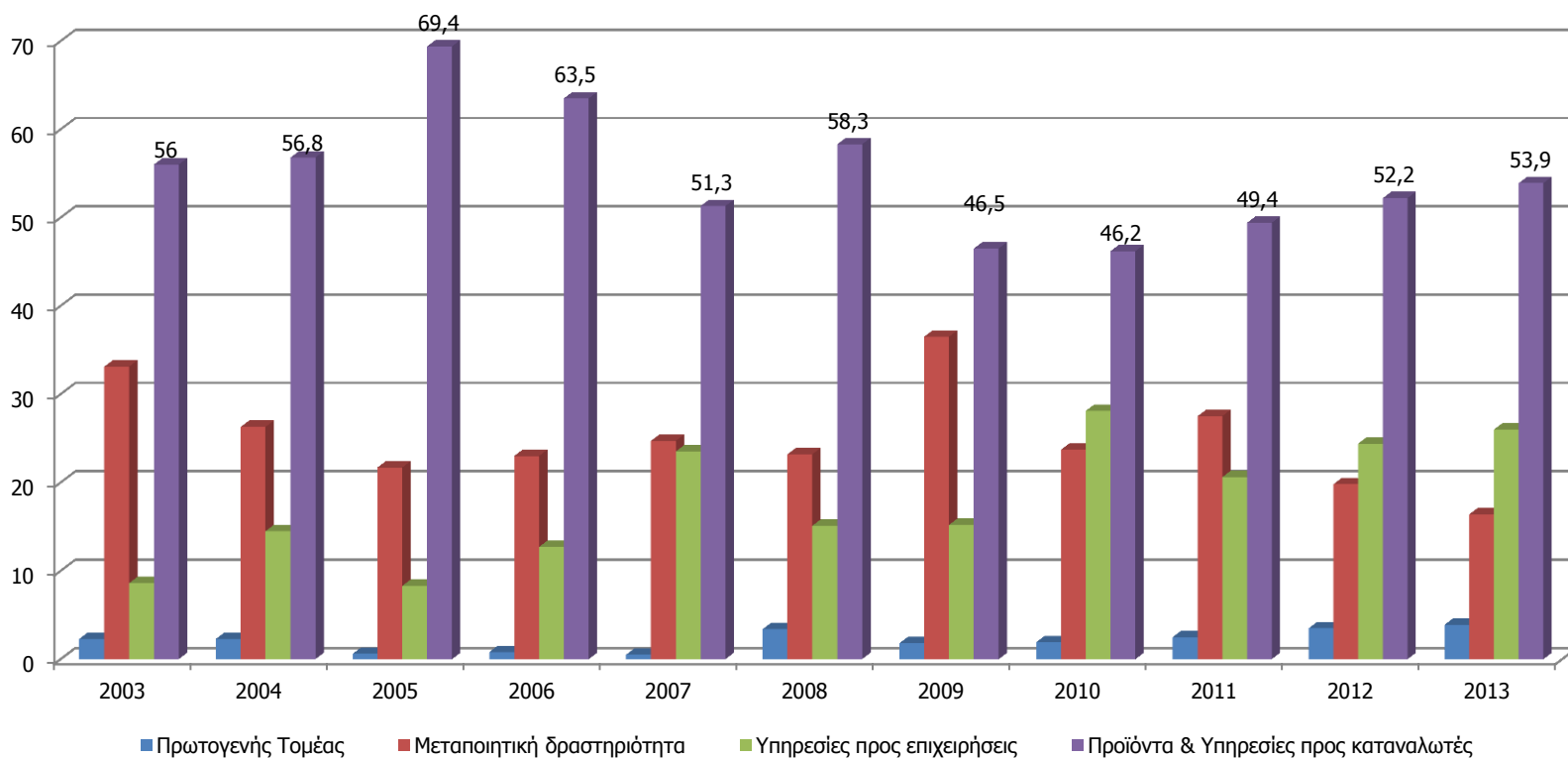
# Το πρόβλημα είναι ότι...βασικά χαρακτηριστικά τους δεν είναι ικανοποιητικά

- Προσανατολισμένες σε υπερβολικό βαθμό σε λιανική (consumer oriented activities)
- Σε υφιστάμενες αγορές ή/και τμήματα αγορών, με έντονο ανταγωνισμό
- Ναι μεν χρησιμοποίησαν σύγχρονων μεθόδων παραγωγής, αλλά φτωχή σε πραγματική καινοτομία: 13% δηλώνουν πως πολλοί από τους πελάτες τους θεωρούν πως το προϊόν ή υπηρεσία που παρέχουν στην αγορά είναι νέο και πρωτοποριακό
- Ατομικές : ~60% είναι του ενός ατόμου
- Το μεγαλύτερο μέρος τους δεν πρόκειται να μεγαλώσει (γεννιούνται πολύ μικρές και παραμένουν πολύ μικρές)



# Και παραμένουν...μη ικανοποιητικά: σταδιακή αύξηση εγχειρημάτων «λιανικής» (consumer oriented activities)

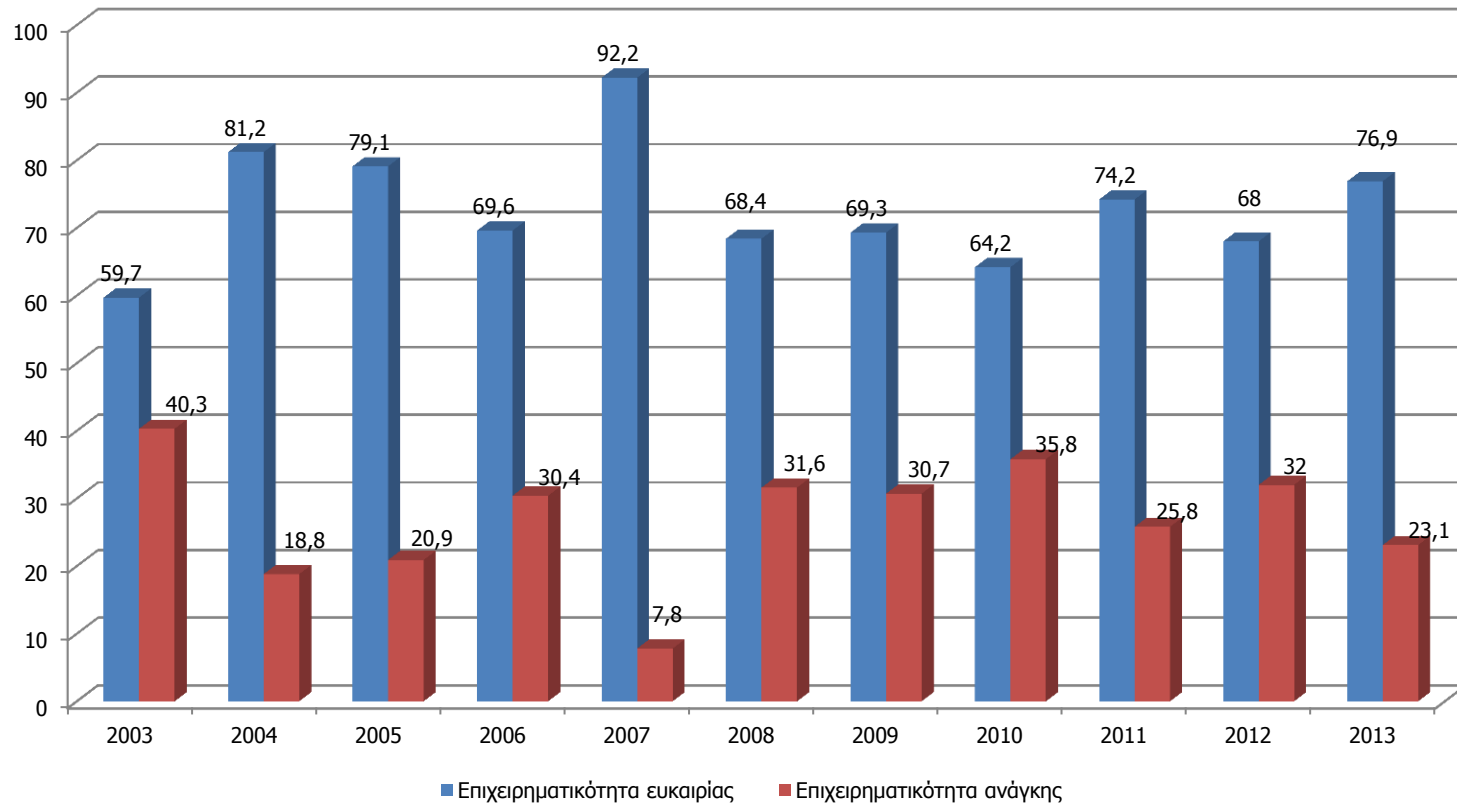
Διαχρονική εξέλιξη κλαδικής κατανομής νέων εγχειρημάτων στην Ελλάδα  
(% επιχειρηματικότητας αρχικών σταδίων)



Πηγή: IOBE, Επεξεργασία στοιχείων: GEM

# Αλλά με ενίσχυση της επιχειρηματικότητας ευκαιρίας

Διαχρονική εξέλιξη επιχειρηματικότητα ανάγκης και ευκαιρίας  
(ως % επιχειρηματικότητας αρχικών σταδίων)



Πηγή: IOBE, Επεξεργασία στοιχείων: GEM

Ποιοι μπορεί να είναι οι προσδιοριστικοί παράγοντες σε μία πιο ποιοτική επιχειρηματικότητα

Εμπειρική διερεύνηση 2005-2011 σε 31 ευρωπαϊκές χώρες: pro crisis, post? crisis

□ Καινοτομία

□ Εξωστρέφεια

□ Αναμενόμενος αριθμός θέσεων εργασίας

*Πηγή: I. Giotopoulos, A. Kontolaimou, A. Tsakanikas, What drives the emergence of high quality start ups in times of crisis,*

*Paper presented at the Technology Transfer Society (T2S) Annual Conference 2013, University of Bergamo. Submitted to Small Business Economics*

# Συμπεράσματα ανάλυσης

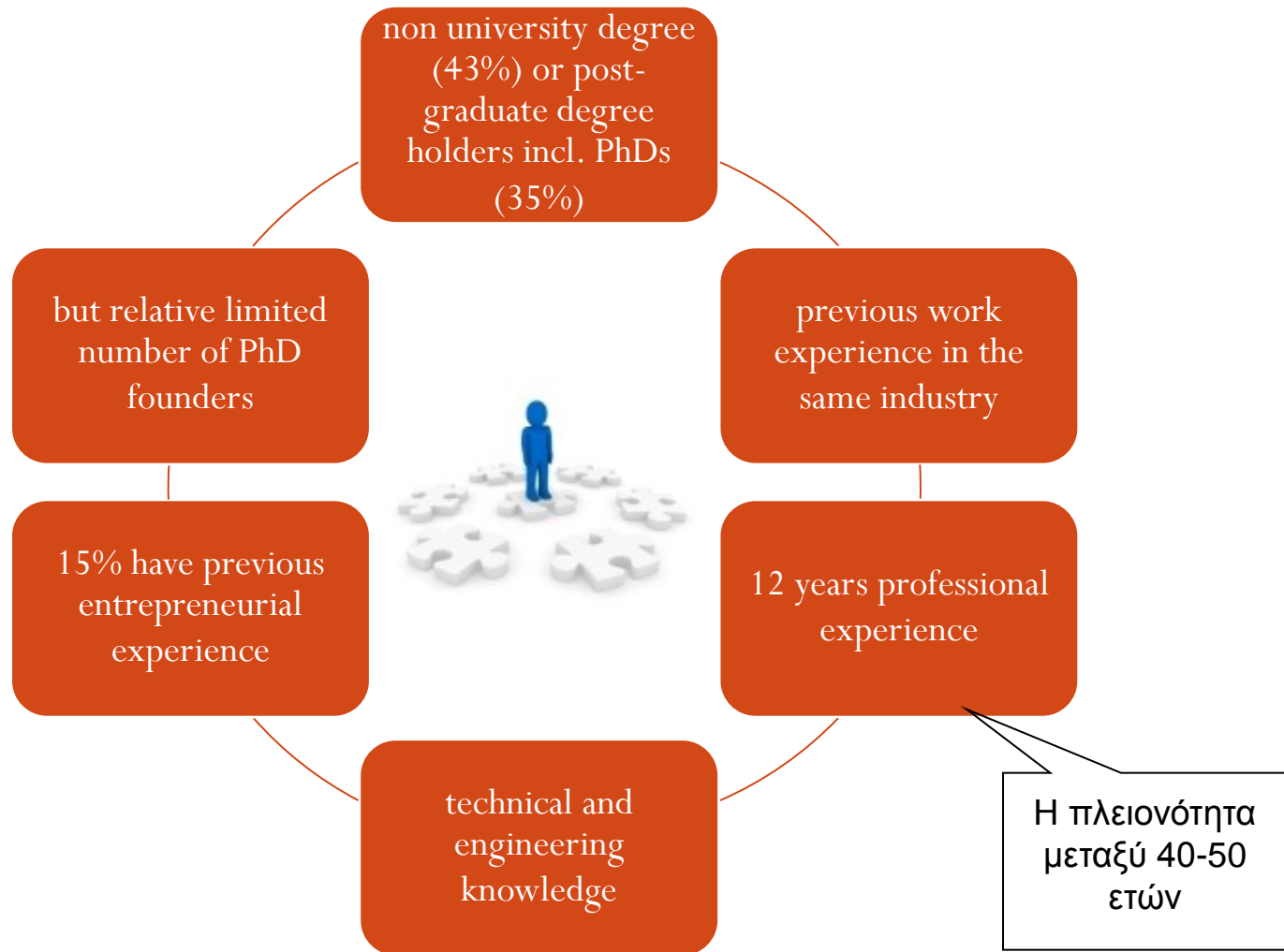
- ❑ Το ανθρώπινο κεφάλαιο μετράει (εκπαίδευση, δεξιότητες) ειδικά εντός της κρίσης
- ❑ Η κρίση πράγματι δημιουργεί ευκαιρίες για καινοτομία, εξωστρέφεια, ακόμα και μεγέθυνση
- ❑ Οι πιο νέοι επιχειρηματίες αρχικών σταδίων τείνουν να εμφανίζουν ισχυρότερη καινοτομία στην εποχή της κρίσης
- ❑ Όμως εντός της κρίσης ο φόβος της αποτυχίας έχει επηρεάσει έντονα την καινοτομία (risk-loving behaviour before crisis vs risk-averting behaviour after the crisis)
- ❑ Ειδικά η γυναικεία επιχειρηματικότητα δυσκολεύεται μετά την κρίση σε όλες τις ποιοτικές διαστάσεις

# Νέα επιχειρηματικότητα (>3,5 έτη)

- Επιχειρήσεις που ιδρύθηκαν την περίοδο **2001 σε 2007**
- Manufacturing (high – low), KIBS
- Έρευνα σε 4000 επιχειρήσεις σε 10 ευρωπαϊκές χώρες: Croatia, Czech Rep., Denmark, France, Germany, Greece, Italy, Portugal, Sweden, UK
- Τηλεφωνικές συνεντεύξεις με τους ιδρυτές

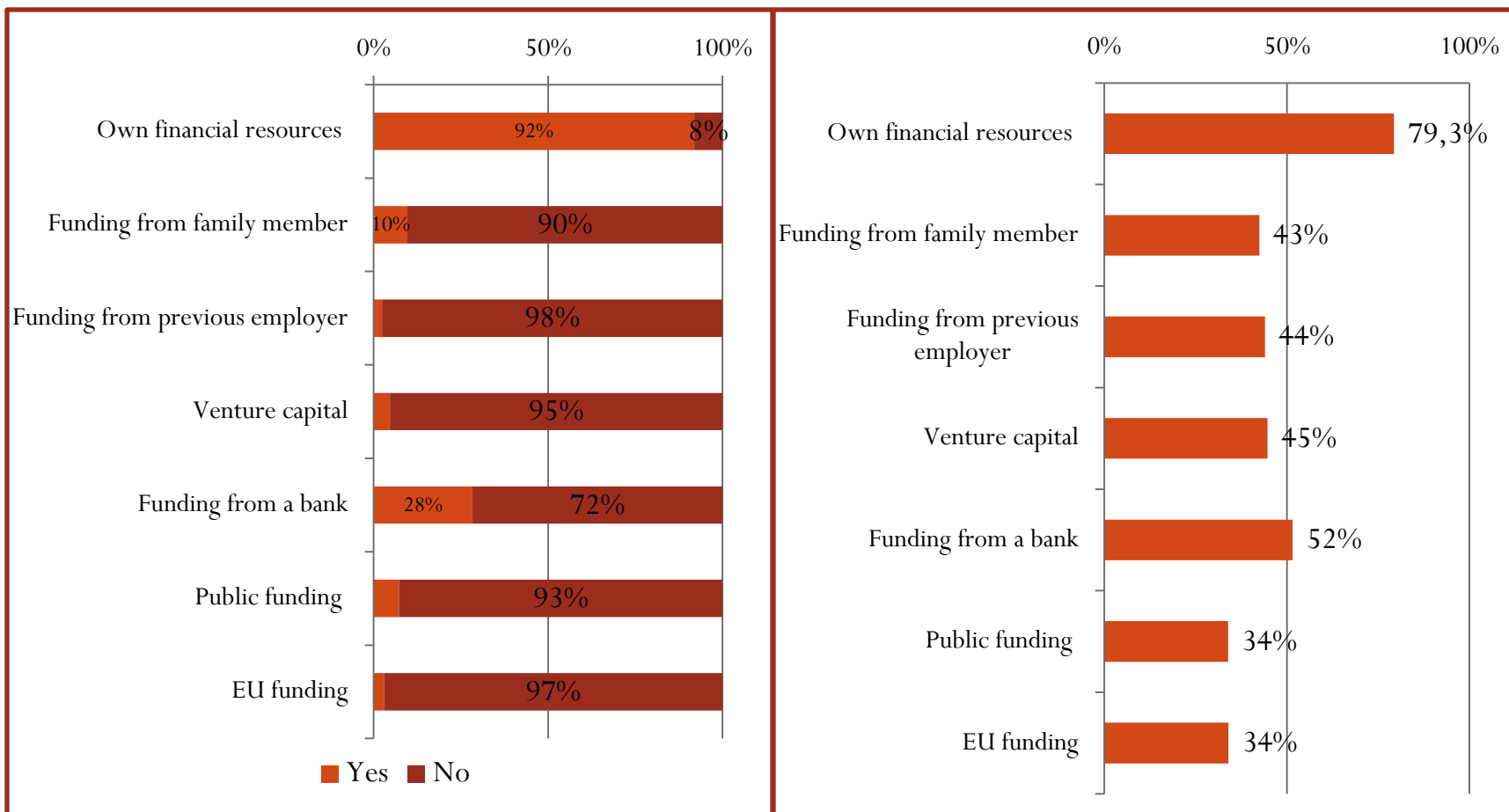
**Πηγή:** Υ. Caloghirou, A. Protogerou, A. Tsakanikas, “The AEGIS survey: a quantitative analysis of New Entrepreneurial Ventures in Europe” Chapter to the book: Dynamics of Knowledge-Intensive Entrepreneurship: Business Strategy and Public Policy Edited by Yannis Caloghirou, Franco Malerba, Maureen McKelvey, Slavo Radosevic

# Προφίλ Ιδρυτών



Πηγή: “The AEGIS survey: a quantitative analysis of New Entrepreneurial Ventures in Europe”

# Χρηματοδότηση για έναρξη επιχείρησης: ~ 80% της επένδυσης από προσωπικές αποταμιεύσεις



**Πηγή: “The AEGIS survey: a quantitative analysis of New Entrepreneurial Ventures in Europe”**

# Καθοριστικοί παράγοντες στη δημιουργία επιχείρησης

- Εργασιακή εμπειρία
- Γνώση της αγοράς, αλλά και τεχνικές γνώσεις
- Δίκτυα που δημιουργήθηκαν στην προηγούμενη καριέρα
- Χρηματοδότηση από προσωπικές πηγές



# Καινοτομία και Εξωστρέφεια

- Δύο στις τρεις με καινοτομία προϊόντος ή/και καινοτομία διεργασίας
- Μία στις 8 με παγκόσμια καινοτομία
- “World-class KIE/ product innovators” σε “leader” economies (i.e. Denmark, Germany, and Sweden).
- Αρκετοί “followers” σε “follower” economies (France and UK)
- Χώρες με ισχυρή εσωτερική αγορά, ΔΕΝ είναι ιδιαίτερα εξωστρεφείς
- Knowledge Intensive Entrepreneurship και σε παραδοσιακούς κλάδους

Ελλάδα: Δεν είμαστε ειδική περίπτωση!

# Και οι καθιερωμένες επιχειρήσεις;

Ταξινόμηση: Καινοτομικές επιδόσεις

	Καινοτομία Προϊόντος	Καινοτομία Διαδικασίας	Οργανωσιακή Καινοτομία	2013	2011
<b>Κατηγορία Α: υψηλής έντασης καινοτομίας</b>	√	√	√/-	<b>13,6%</b>	<b>21,9%</b>
<b>Κατηγορία Β: μέτριας έντασης καινοτομίας</b>	√ - √ -	- √ - √ -	√ √ - - √	<b>42,2%</b>	<b>48,6%</b>
<b>Κατηγορία Γ: χαμηλής έντασης καινοτομίας</b>	-	-	-	<b>44,2%</b>	<b>29,5%</b>

Πηγή: έρευνα στις 2000 μεγαλύτερες επιχειρήσεις της χώρας, IOBE – ΕΒΕΠ/ΕΜΠ για λογαριασμό του ΣΕΒ

# Σημαντικές υστερήσεις σε E&A και δύσκολη καινοτομία

- Αν και 29% δήλωσε ότι πραγματοποιεί δαπάνες για E&A, μόνο 19,5% (κυρίως οι μεγαλύτερες) διαθέτει τμήμα E&A
- Περιορισμένη συμμετοχή επιχειρήσεων σε ευρωπαϊκά ερευνητικά έργα: μόλις 10% συμμετείχε σε κάποιο έργο την τελευταία διετία (5 επιχειρήσεις το 40% αυτών)
  - Περιορισμένη όχι μόνο ιδιωτική, αλλά και συνεργατική έρευνα
- Μόλις 4% των επιχειρήσεων έχουν την τελευταία διετία υποβάλλει ή προετοιμάζονται να υποβάλουν αίτηση για πατέντες στο εξωτερικό
  - Πρόκειται για συστηματικούς «παίκτες»: αναλογούν 4,8 πατέντες ανά επιχείρηση

Μικρός πυρήνας επιχειρήσεων – κυρίως μεγαλύτερες και μεταποιητικές - που διαθέτει τις ερευνητικές υποδομές και την απαιτούμενη τεχνογνωσία, ώστε να μετουσιώνει τη νέα γνώση και τις ερευνητικές επιδόσεις σε πατέντες

## Βασικές συσχετίσεις: μέγεθος, καινοτομία και εξαγωγές και προσδιοριστικοί παράγοντες της οικονομικής επίδοσης

- Το μέγεθος των επιχειρήσεων καθοριστικό... στην καινοτομική επίδοση κάθε τύπου, στις εξαγωγές, στις επενδύσεις, στο βαθμό αντοχής στην οικονομική κρίση, κτλ
- Οι καινοτομίες στηρίζουν τις εξαγωγές. Βασική προϋπόθεση όμως για καινοτομία :
  - Αυξημένες τεχνολογικές ικανότητες
  - Διοίκηση ολικής ποιότητας, πιστοποίηση ποιότητας
  - Ικανό προσωπικό που αναλαμβάνει πρωτοβουλίες και ρίσκο
  - Θεσμοθετημένες διαδικασίες ανάπτυξης ανθρώπινου δυναμικού
  - Συνεργασίες με φορείς έρευνας, συμμετοχή σε ερευνητικά προγράμματα
- Το κατάλληλα εκπαιδευμένο προσωπικό έχει άμεση σχέση με θετικές επιδόσεις στο πλήρες φάσμα λειτουργιών των επιχειρήσεων
  - Επένδυση στο ανθρώπινο δυναμικό - προγράμματα εκπαίδευσης

# Εξωστρέφεια...

- Όμως: η εξωστρέφεια δεν είναι εύκολη
  - Απαιτείται γνώση των αγορών, ποιότητα, ευελιξία, τεχνολογικές ικανότητες και ισχυρό ανθρώπινο κεφάλαιο
  - Χρειάζονται επενδύσεις σε τεχνολογία, σύγχρονο εξοπλισμό και «δύσκολη» καινοτομία ώστε να εστιάσουμε σε νησίδες αγοράς σε παγκόσμιο επίπεδο
  - Υπέρβαση κλασσικών κλαδικών ορίων: ανάπτυξη συνεργειών και στρατηγικών κινήσεων παραγωγικών και ερευνητικών φορέων σε μια ευρύτερη αλυσίδα αξίας που διατρέχει, αλληλοσυμπληρούμενους κλάδους της οικονομίας

Συνεπώς: δε διαφέρουν ιδιαίτερα οι νέες ελληνικές επιχειρήσεις σε σχέση με άλλες χώρες

Διαφέρουμε όμως στα χαρακτηριστικά και στους όρους λειτουργίας της στην καθιερωμένη επιχειρηματικότητα: λίγες μεγάλες, υποτονική, εύκολη καινοτομία

## Πολιτικές για την επιχειρηματικότητα

- Δεν υπάρχει ΜΙΑ πολιτική για την επιχειρηματικότητα (ετερογένεια φαινομένου επιχειρηματικότητας): Δυσκολία γενικεύσεων και συνταγών
- Είναι διαφορετικό η επιχειρηματική πολιτική και η πολιτική για ΜΜΕ: απαιτείται σύστημα πολιτικών και όχι απλά παραδοσιακές πολιτικές για τις ΜΜΕ .

Πολιτικές για start ups (early, infant, baby, new)

Πολιτικές για υφιστάμενες πολύ μικρές και μικρές

Πολιτικές για υφιστάμενες μεσαίες και μεγάλες επιχειρήσεις

# Άρα τι πολιτικές για start ups?

- Διαμόρφωση κουλτούρας επιχειρηματικότητας
- Δεν αρκεί απλώς ποσοτική επιχειρηματικότητα: Δεν θα γίνουν όλοι επιχειρηματίες! (ούτε χρειάζεται αν δεν έχουν ποιοτικά χαρακτηριστικά)
- Αλλά πρέπει να δοθεί ένα σήμα, ώστε να δημιουργηθεί μια κρίσιμη μάζα από δυνητικούς νικητές
- Πρέπει οι πολιτικές να δημιουργούν κίνητρα για ανάπτυξη αυτών των ποιοτικών χαρακτηριστικών
- Αλλιώς απλώς λύνεις το βιοποριστικό πρόβλημα κάποιων ανθρώπων: σημαντικό, αλλά όχι πολλαπλασιαστικό
- Δύσκολος ο εντοπισμός: το πρόβλημα των γαζελών είναι ότι διαπιστώνεις την ύπαρξή τους, όταν ...αρχίσουν «να τρέχουν»



Πολιτικές για την ποιοτική επιχειρηματικότητα (επιχειρηματικότητα που βασίζεται στη γνώση, ΕΒΓ)

- Οι επενδύσεις για παραγωγή νέας ή βελτιωμένης γνώσης (μεγάλες επενδύσεις σε E&A) **δεν οδηγούν αυτομάτως** στην καινοτομία και την οικονομική μεγέθυνση
  - ΔΕΝ είναι απλώς θέμα εισροών
- Η αποτελεσματικότητα της μετατροπής εξαρτάται:
  - Από τη δυνατότητα μετατροπής της εν γένει παραγόμενης γνώσης σε οικονομικά αξιοποιήσιμη γνώση: ένα «**φίλτρο**» γνώσης, δηλ. ένα σύστημα **διάκρισης** μεταξύ **γενικής** γνώσης και **οικονομικά χρήσιμης** γνώσης (η κατάσταση στο πανεπιστημιακό σύστημα, η σχέση έρευνας-παραγωγής).

Αλυσίδα ενεργειών για προώθηση ΕβΓ από νέους (σπουδαστές/φοιτητές, μεταπτυχιακούς, ερευνητές σε ΑΕΙ/ΤΕΙ, Ερ.Κέντρα )

- Ενεργοποίηση, προσανατολισμός, πρόγραμμα σπουδών/βιωματική εκπαίδευση (εξοικείωση με την αγορά και την επιχείρηση), νοοτροπία/ τρόπος προσέγγισης των θεμάτων, περιβάλλον δημιουργικότητας.
  - Αλλαγή mindset στους νέους ως προς την επιχειρηματικότητα
- Δημιουργία φυτωρίου: αρχικό coaching (ΜοΚΕ και συνεργάτες): προετοιμασία αποφοίτων για το χτίσιμο των ικανοτήτων και δεξιοτήτων να αναπτύσσουν ένα action plan
  - ΜοΚΕ ΕΜΠ: 6 νέες επιχειρήσεις, ~50 έχουν τύχει coaching, μαθήματα σε διάφορες σχολές του ΕΜΠ
- Αξιοποίηση προγραμμάτων Coaching / mentoring όπως π.χ. το «Μαζί στην εκκίνηση»

## Δομές υποστήριξης: εκκολαπτήρια, co working spaces, Δομές στήριξης επιχειρηματικότητας

Τέσσερις αρχέτυποι (carayannis et al. 2005)

- Regional incubators (τοπικοί πόλοι)
- University incubators (ΜοΚΕ, Δομές)
- Independent commercial incubators (ekkinisi Lab, ΘΕΑ)
- Company internal incubators (Iqbility)
- Virtual incubators (~δίκτυα)

Στόχοι: Υπηρεσίες σε διάφορες φάσεις, με στόχο την επιτάχυνση της επιχειρηματικής ανάπτυξης και τη μείωση κάποιων βαθμών αβεβαιότητας

Όχι χρηματοδότηση

Κουλτούρα επιχειρηματικότητας

ΥΠΕΡΠΡΟΣΦΟΡΑ στις αναπτυγμένες χώρες!

# Το ζήτημα του μεγέθους: ανάγκη για bottom up συνθέσεις και συνεργασίες

- Bloom & Van Reenen (2006): οι μικρές εταιρείες είναι λιγότερο παραγωγικές από τις μεγάλες, επειδή έχουν χαμηλότερο επίπεδο management και υπόκεινται σε μια «επαρχιώτικη» οικογενειακή ευνοιοκρατία: έχουν συνήθως: χαμηλότερους μέσους μισθούς, λιγότερους ειδικευμένους εργαζόμενους, λιγότερες δράσεις κατάρτισης
- Στήριξη επιχειρήσεων που διαθέτουν τους πόρους και τις δυνατότητες να είναι εξωστρεφείς και καινοτόμοι
- Αύξηση μέσου μεγέθους, μέσω δικτύωσης και συνεργασιών σε όλο το μήκος της αλυσίδας αξίας (οικοσύστημα): προσέγγιση που προσφέρει αμφίπλευρη εποπτεία κάθε κλάδου με τους συμπληρωματικούς και διαστέλλει τεχνητά το μικρό μέσο μέγεθος:
  - κοινός προσανατολισμός που αμβλύνει τις υστερήσεις που δημιουργεί το μικρό μέγεθος και διευκολύνει οικονομίες κλίμακας / σκοπού

**Σας ευχαριστώ πολύ!**

**Για την επικοινωνία:**

**Άγγελος Τσακανίκας**

**[atsaka@central.ntua.gr](mailto:atsaka@central.ntua.gr)**